

TURISMO INTERNACIONAL - VÍA AÉREA

RESUMEN

- En diciembre de 2018, ingresaron por los aeropuertos de nuestro país 294,6 mil turistas extranjeros, el mayor volumen desde diciembre de 2011 (un incremento interanual de 13,4%).
- En el total del año 2018, se registraron 2,8 millones de turistas extranjeros por vía aérea, un crecimiento interanual de 7,5%, siendo el total anual más elevado de los últimos 7 años.
- Hubo crecimientos muy significativos en las llegadas en la totalidad de los aeropuertos, destacándose Ezeiza y Aeroparque (+10,9% dic. i.a.) por su impacto en el total.
- Según la Encuesta de Turismo Internacional (ETI), durante el 4to trimestre del año, el gasto de los turistas ingresados por Ezeiza, Aeroparque, Mendoza y Córdoba totalizó USD 894,9M, igualando niveles del mismo período de 2017. Medido en pesos y en términos reales, este gasto fue 45,1% superior.
- Las salidas de argentinos al exterior por vía aérea mostraron en diciembre una caída de 13,6% i.a.
- De acuerdo a los datos de la ETI, el cuarto trimestre mostró la segunda caída interanual del gasto total en dólares del turismo emisor (-3,8%) luego de 13 trimestres consecutivos de aumento.

Turistas extranjeros vía aérea



294,6 mil
(+13,4% i.a.)
Diciembre

2,8 millones
(+7,5% i.a.)
Total 2018

Mercados destacados en diciembre



Brasil +25% i.a.
Chile +23% i.a.
EE.UU y Canadá +13% i.a.
Europa +8% i.a.

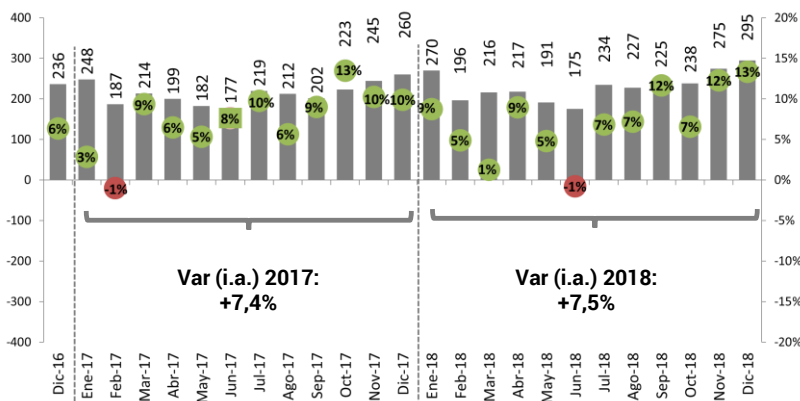
Principales aeropuertos en diciembre



- Ezeiza y Aep. (+11%)
- Mendoza (+51%)
- Córdoba (+20%)
- Rosario (+27%)
- Salta (+66%)
- Tucumán (+174%)
- Ushuaia (+66%)
- Neuquén (+5%)
- Resto (+73%)

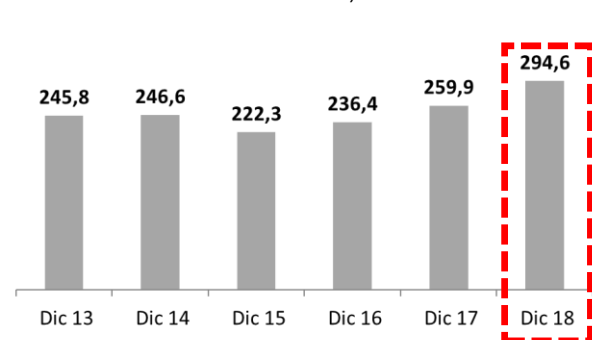
Turistas extranjeros por vía aérea (en miles)

Var. i.a. en %. Diciembre de 2016 a diciembre 2018



Turistas extranjeros por vía aérea (en miles)

Diciembre 2013/2018



En diciembre de 2018, ingresaron por los aeropuertos de nuestro país **294,6 mil turistas extranjeros**, siendo el mayor volumen registrado desde diciembre de 2011. Esto significó un **incremento interanual de 13,4%**.

Durante 2018, se registraron 2,8 millones de turistas extranjeros por vía aérea, un crecimiento interanual de 7,5%, siendo el total anual más elevado de los últimos 7 años.

Todos los meses del año mostraron significativos incrementos interanuales, a excepción de junio (debido al efecto del mundial de fútbol y al paro general del 25 de junio).

En el mes de diciembre se vieron crecimientos muy significativos en casi todos los mercados, con un desempeño destacado de: Brasil (que creció un 24,7%), Chile (+23,3%), EE.UU y Canadá (+12,5%), Resto de América (+9,4%), Europa (+7,4%) y Resto del mundo (+13,2%).

La desagregación por aeropuertos de ingreso al país muestra resultados sobresalientes generalizados. En el último mes del año, las llegadas a Ezeiza y Aeroparque ascendieron a 263 (récord para el mes de diciembre) y crecieron 10,9% i.a, siendo el incremento más pronunciado desde octubre de 2014. **En los aeropuertos del resto del país el crecimiento fue de 38,8%**, en línea con el crecimiento que vienen evidenciando en los últimos meses, gracias al incremento de rutas y frecuencias internacionales a destinos de distintos puntos del país.

En el total del 2018, los aeropuertos de Ezeiza y Aeroparque recibieron 2,5 millones de turistas, mientras que los turistas arribados por el resto de los **aeropuertos del interior del país ascendieron a 290,6 mil, concentrando de esta manera el 11% de los turistas ingresados por vía aérea (tres puntos porcentuales más que en 2017).**

Encuesta de Turismo Internacional - Eze. y Aep., Córdoba, Mendoza, Puerto de Bs. As. y C. Redentor -

4to trimestre de 2018



Turistas

Eze+Aep	Aerop. Mendoza	Aerop. Córdoba	Puerto de Bs. As.	Paso C. Redentor
720,6 miles	37,9 miles	26,4 miles	69,2 miles	69,3 miles
+8,9%	+39,7%	+19,9%	-1,6%	///

Var. i.a.



Estadía Media

Eze+Aep	Aerop. Mendoza	Aerop. Córdoba	Puerto de Bs. As.	Paso C. Redentor
14,5 noches	8,7 noches	12,6 noches	6,1 noches	9,6 noches
+14,2%	-3,0%	+12,4%	+31,9%	///

Var. i.a.



Gasto total

Eze+Aep	Aerop. Mendoza	Aerop. Córdoba	Puerto de Bs. As.	Paso C. Redentor
US\$841 millones	US\$32 millones	US\$22 millones	US\$29 millones	US\$30 millones
-0,8%	+35,7	-2,3%	+1,5%	///

Var. i.a.



Gasto promedio x turista

Eze+Aep	Aerop. Mendoza	Aerop. Córdoba	Puerto de Bs. As.	Paso C. Redentor
US\$1.167	US\$ 847	US\$832	US\$416	US\$434
-8,9%	-2,8%	-18,5%	+3,1%	///

Var. i.a.

Según la Encuesta de Turismo Internacional (ETI), durante el cuarto trimestre del año, el gasto de los turistas extranjeros ingresados por los aeropuertos de Ezeiza, Aeroparque, Mendoza y Córdoba totalizó 894,9 millones de dólares, lo que iguala los niveles del mismo período de 2017. Cuando se mide en pesos y se descuenta la inflación, el gasto turístico se incrementó 45,1% frente al cuarto trimestre de 2017.

Esto se dio en un contexto de un importante crecimiento de las llegadas de turistas, un incremento de la estadía (a excepción del aeropuerto de Mendoza) y una leve caída del gasto promedio por turista en US\$. La devaluación del peso argentino en 2018, que tuvo una aceleración en el tercer y cuarto trimestre, generó un "abaratamiento" de Argentina en dólares y esto provocó que el gasto por turista en dólares disminuya, al mismo tiempo que el poder adquisitivo del turista mejoró significativamente.

A nivel de aeropuerto, los turistas que ingresaron por los aeropuertos de Ezeiza y Aeroparque disminuyeron el gasto en dólares en -0,8% en el cuarto trimestre de 2018; aunque midiéndolo en pesos y descontándole el efecto de la inflación, este mismo aumentó 43,8% con respecto al último trimestre de 2017. En el caso de Córdoba, la caída fue de -2,3% en dólares, y en pesos reales el aumento fue de 41,4%. En Mendoza, el gasto creció 35,7% en dólares y 96,5% en pesos reales.

En el total del año, el gasto de los turistas extranjeros ingresados por los aeropuertos de Ezeiza y Aeroparque asciende a US\$2.924,9 millones, lo que representa un crecimiento de 0,8% en dólares con respecto a 2017 (+24,6% en pesos en términos reales). En el caso de Córdoba, el gasto en dólares asciende a US\$ 73,8 millones (crecimiento i.a. de 2,3% en dólares y del 28,1% en pesos reales).

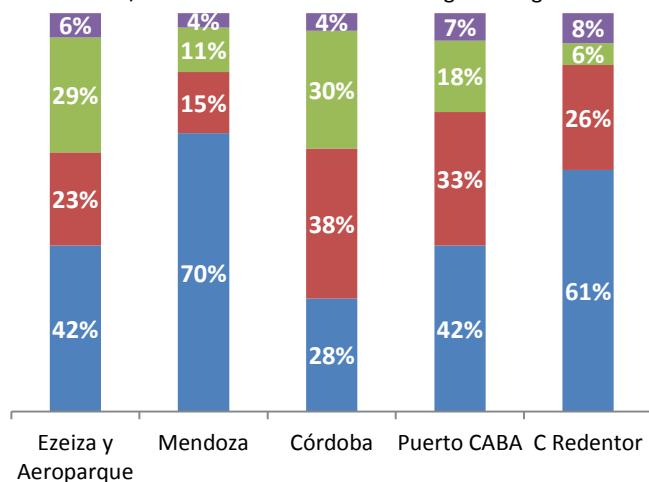
En el puerto de Buenos Aires, en el cuarto trimestre de 2018 se registraron 69,2 mil turistas extranjeros, lo cual significó un descenso interanual del 1,6%. Sin embargo, mayores estadías medias y un mayor gasto por turista en US\$ hicieron que el gasto total de los turistas ingresados por éste puerto haya ascendido a 29 millones US\$, 1,5% superior al registrado en mismo período de 2018.

En el paso Cristo Redentor, los 69 mil turistas gastaron en la Argentina US\$ 30 millones

Encuesta de Turismo Internacional - Eze. y Aep., Córdoba, Mendoza y Puerto de BS AS y C. Redentor-

Turistas extranjeros por principal motivo de viaje según vía. 4to trim. 2018

■ Vacaciones / ocio ■ Visita a familiares o amigos ■ Negocios ■ Otros



Var. i.a. (4to trim. 2018 vs 4to trim. 2017)

	Eze- Aep	MZA	Córdoba	Pto. Bs. As.	C. Redentor
Vacaciones y ocio	-5,8%	61,5%	48,6%	-4,9%	///
Visita a familiares y amigos	28,8%	11,1%	77,8%	7,0%	///
Negocios, cong., conf.	24,3%	-2,7%	-26,1%	-0,4%	///
Otros	-1,5%	17,5%	41,3%	-18,5%	///

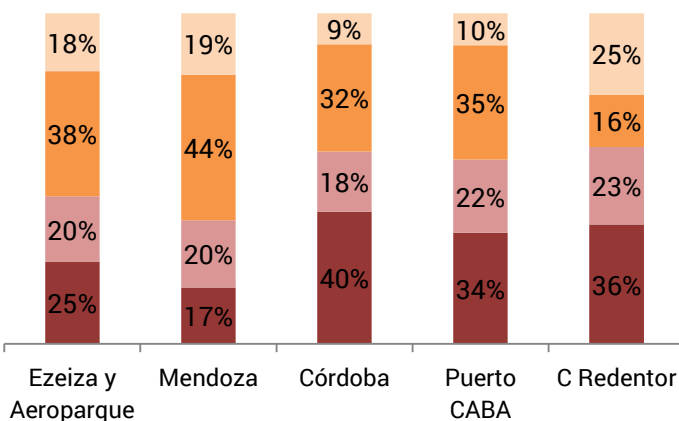
En el cuarto trimestre de 2018, los turistas ingresados por Ezeiza y Aeroparque con motivo de vacaciones u ocio cayeron un 5,8% respecto al mismo período de 2017. Los de negocios crecieron un 24,3% y los turistas por visita de familiares y amigos, lo hicieron un 28,8%.

En el aeropuerto de Mendoza, los turistas por vacaciones u ocio crecieron un 61,5% y los turistas por visita a familiares y amigos (+11,1%).

En el aeropuerto de Córdoba, se observó un gran crecimiento de los motivos de vacaciones y ocio (+48,6%) y visita a familiares y amigos (+11,1%).

Turistas extranjeros por principal alojamiento según vía. 4to trim. 2018

■ Casa de familiares o amigos ■ Hoteles 1, 2 y 3 estrellas
■ Hoteles 4 y 5 estrellas ■ Otros

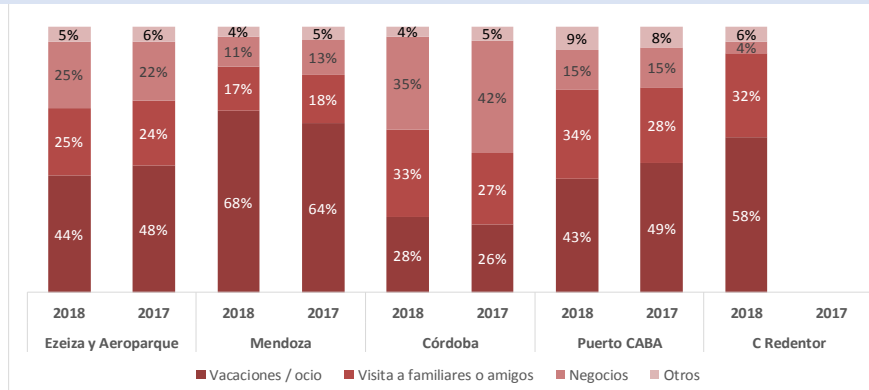


Var. i.a. (4to trim. 2018 vs 4to trim. 2017)

	Eze-Aep	MZA	Córdoba	Puerto de Bs. As.	C. Redentor
Casa de familiares o amigos	29%	-2%	93%	9%	//
Hotel de 1, 2 y 3 est.	-7%	94%	51%	-25%	//
Hotel de 4 y 5 est.	0%	17%	-20%	3%	//
Otros	29%	208%	-5%	25%	//

Encuesta de Turismo Internacional - Eze. y Aep., Córdoba, Mendoza y Puerto de Bs. As. y C. Redentor-

Turistas extranjeros por principal motivo de viaje según vía. Total años 2018 y 2017



En 2018, los turistas ingresados por Ezeiza y Aeroparque declararon como principal motivo de viaje las vacaciones u ocio, aunque dicha categoría perdió participación con respecto a 2017, sobre todo, por el incremento del motivo “negocios”.

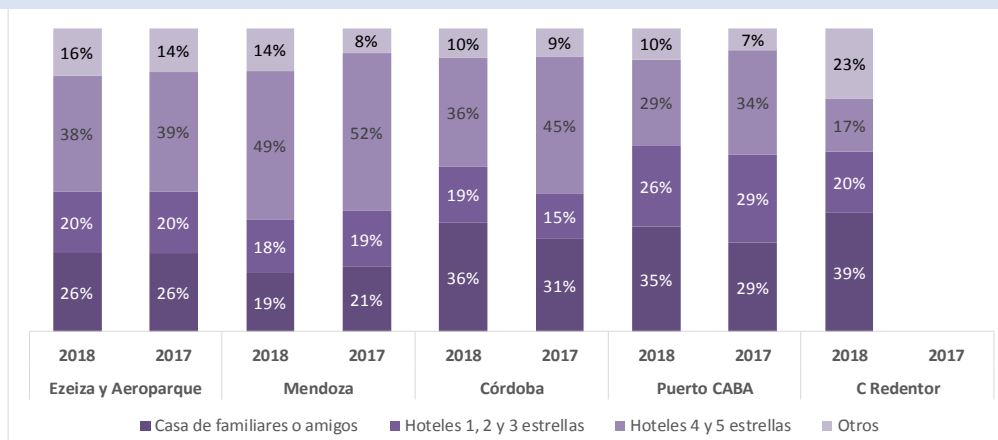
En el aeropuerto de Mendoza, casi 7 de cada 10 turistas viajaron por vacaciones u ocio, seguido dicho motivo en importancia por la visita a familiares y amigos. No se observan grandes diferencias con respecto a la distribución por motivo presentada en 2017.

En el aeropuerto de Córdoba, es el único paso de la ETI en el cual el principal motivo de viaje fueron los negocios, categoría que, sin embargo, perdió 7 p.p. vs 2017, por el incremento de la categoría “visita a familiares o amigos”.

En el Puerto de Buenos Aires, nuevamente, se posicionan las vacaciones u ocio como principal motivo de viaje (poco más de cuatro de cada 10 turistas viajaron por este motivo), aunque la categoría perdió 5 p.p. vs 2017, debido al crecimiento de los viajes por visita a familiares o amigos.

Finalmente, en el paso Cristo Redentor, 6 de cada 10 turistas viajaron por vacaciones u ocio, seguido en importancia por las “visitas a familiares o amigos”.

Turistas extranjeros por principal alojamiento según vía. Total años 2018 y 2017



En lo que refiere al principal tipo de alojamiento utilizado, de los turistas ingresados por Ezeiza y Aeroparque, 4 de cada diez se alojó en hoteles de 4 o 5 estrellas. No se observan grandes diferencias en 2018 con la estructura por tipo de alojamiento presentada en el año 2017.

En el aeropuerto de Mendoza, si bien casi el 50% de los turistas se alojó en hoteles de 4 o 5 estrellas, la categoría redujo 3 p.p. su participación con respecto a 2017, descenso explicado por el incremento de la categoría “otros alojamientos”.

En el aeropuerto de Córdoba, “casa de familiares y amigos” y hoteles de 4 o 5 estrellas se distribuyen una misma cantidad de turistas (el 36%, en ambos casos), con la diferencia que la primera categoría creció 5 p.p. con respecto a 2017, mientras que la segunda cayó casi 10 p.p; en consonancia con el incremento de la categoría “visita a familiares y amigos” y el descenso de la categoría “negocios” (como se mencionó en el análisis de la estructura de turistas por motivo de viaje).

En el Puerto de Buenos Aires, “casa de familiares y amigos” se posicionó como el principal tipo de alojamiento para los turistas en 2018, en detrimento de los hoteles de 4 y 5 estrellas, que se ubicaron en primer lugar en 2017. Al igual que en Córdoba, esto va de la mano con el ascenso del peso de los turistas que viajaron para visitar a familiares y amigos.

En Cristo Redentor, el 39 % de los turistas utilizaron como principal tipo de alojamiento las casas de familiares y amigos.

ANEXO ESTADÍSTICO

TURISMO INTERNACIONAL - VÍA AÉREA

Cuadro 1: Serie histórica. Turismo receptivo y emisoro. Vía aérea. Total país. Años 2017 y 2018.

Período	Vía aérea			
	Turismo receptivo	Var.i.a.	Turismo emisoro	Var.i.a.
	<i>Llegadas</i>	%	<i>Salidas</i>	%
Año 2017	2.567.038	7,4%	4.516.098	17,7%
Enero*	248.081	2,9%	392.568	18,2%
Febrero*	186.846	-1,0%	423.935	18,1%
Marzo*	213.512	9,4%	409.986	20,4%
Abril*	199.463	6,5%	359.155	22,8%
Mayo*	182.229	5,4%	370.821	22,7%
Junio*	176.809	7,6%	344.978	12,7%
Julio*	219.318	9,8%	395.891	20,5%
Agosto*	211.747	5,5%	380.495	17,0%
Septiembre*	201.482	8,9%	368.123	17,8%
Octubre*	223.137	13,5%	402.034	12,7%
Noviembre*	244.533	10,3%	344.905	16,4%
Diciembre*	259.887	9,9%	323.207	13,9%
Año 2018	2.760.024	7,5%	4.485.289	-0,7%
Enero*	269.781	8,7%	472.987	20,5%
Febrero*	196.019	4,9%	484.415	14,3%
Marzo*	216.210	1,3%	455.997	11,2%
Abril*	217.364	9,0%	414.923	15,5%
Mayo*	190.985	4,8%	391.230	5,5%
Junio*	175.448	-0,8%	335.868	-2,6%
Julio*	234.389	6,9%	377.691	-4,6%
Agosto*	227.356	7,4%	335.341	-11,9%
Septiembre*	225.342	11,8%	328.416	-10,8%
Octubre*	237.931	6,6%	332.454	-17,3%
Noviembre*	274.557	12,3%	276.598	-19,8%
Diciembre	294.642	13,4%	279.369	-13,6%

Cuadro 2: Turismo receptivo y emisoro. Llegadas de turistas no residentes a la Argentina y salidas de argentinos al exterior por vía aérea según aeropuerto. Total país. Diciembre 2018.

Aeropuertos	TURISMO RECEPTIVO				TURISMO EMISIVO			
	Diciembre 2018	Var. i.a.	Enero - diciembre 2018	Var. i.a. acumulada	Diciembre 2018	Var. i.a.	Enero - diciembre 2018	Var. i.a. acumulada
	<i>Llegadas</i>	%	<i>Llegadas</i>	%	<i>Salidas</i>	%	<i>Salidas</i>	%
Total	294.642	13,4	2.760.024	7,5	279.369	-13,6	4.485.289	-0,7
Ezeiza y Aeroparque	263.025	10,9	2.469.416	4,6	219.507	-14,6	3.599.935	-3,5
Córdoba	9.023	19,7	88.351	24,6	25.310	-17,2	387.245	3,4
Mendoza	12.227	50,5	121.838	34,0	12.813	9,8	179.963	11,5
Rosario	5.159	26,6	34.950	51,1	15.615	-7,3	220.166	12,8
Tucumán	970	174,0	7.448	475,1	2.593	5,9	40.598	333,0
Salta	1.137	65,5	7.573	9,7	1.800	-5,8	29.473	-9,8
Neuquén	485	4,5	4.252	237,7	688	-36,9	14.480	334,2
Ushuaia	914	66,2	3.397	67,1	2	-60,0	24	-71,1
El Palomar	1.339	///	1.339	///	431	///	431	///
Resto	363	-63,1	21.460	134,9	610	-64,1	12.974	31,7

*Datos estimados a través de la ETI

ANEXO ESTADÍSTICO

Cuadro 3: Turismo Receptivo. Llegadas de turistas no residentes a la Argentina por vía aérea según país de origen y aeropuerto. Total país. Diciembre 2018.

País de origen	TURISMO RECEPTIVO					
	Diciembre 2018*					
	Total aeropuertos	Var. i.a.	Ezeiza y Aeroparque - ETI-	Var. i.a.	Resto aeropuertos	Var. i.a.
	<i>Llegadas</i>	%	<i>Llegadas</i>	%	<i>Llegadas</i>	%
Total	294.642	13,4	263.025	10,9	31.617	38,8
Bolivia	7.048	-1,7	6.599	-2,0	449	2,7
Brasil	68.837	24,7	62.622	22,2	6.215	57,8
Chile	27.783	23,3	21.608	23,5	6.175	22,7
Paraguay	7.059	3,5	5.629	-13,2	1430	328,1
Uruguay	3.684	-7,2	3.527	-6,7	157	-17,4
Estados Unidos y Canadá	37.767	12,5	34.032	10,7	3.735	32,6
Resto de América	56.794	9,4	47.498	4,9	9.296	39,3
Europa	63.748	7,4	60.376	6,9	3.372	18,6
Resto del mundo	21.922	13,2	21.134	12,1	788	54,2

Signos convencionales

- * Dato provisorio
- ... Dato no disponible a la fecha de presentación de los resultados
- /// Dato que no corresponde presentar debido a la naturaleza de las cosas
- S/D Sin registro de datos
- Dato igual a cero
- s Dato resguardado por el secreto estadístico
- e Dato estimado

Secretaría de Gobierno de Turismo
Secretaría de Desarrollo y Promoción Turística
Dirección Nacional de Mercados y Estadística

Suipacha 1111 - Piso 21 - (C1008AAW)
Tel.: +54 (011) 4316-1600 Int. 2012
Ciudad Autónoma de Buenos Aires
República Argentina

Para mayor información:
estadistica@turismo.gov.ar
www.yvera.gov.ar/estadistica